

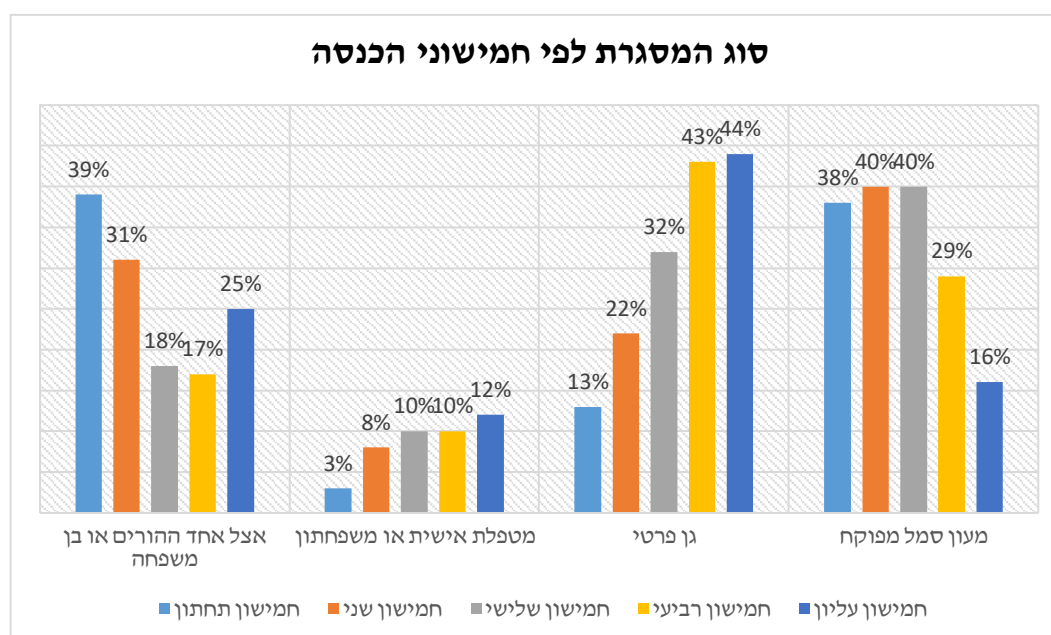
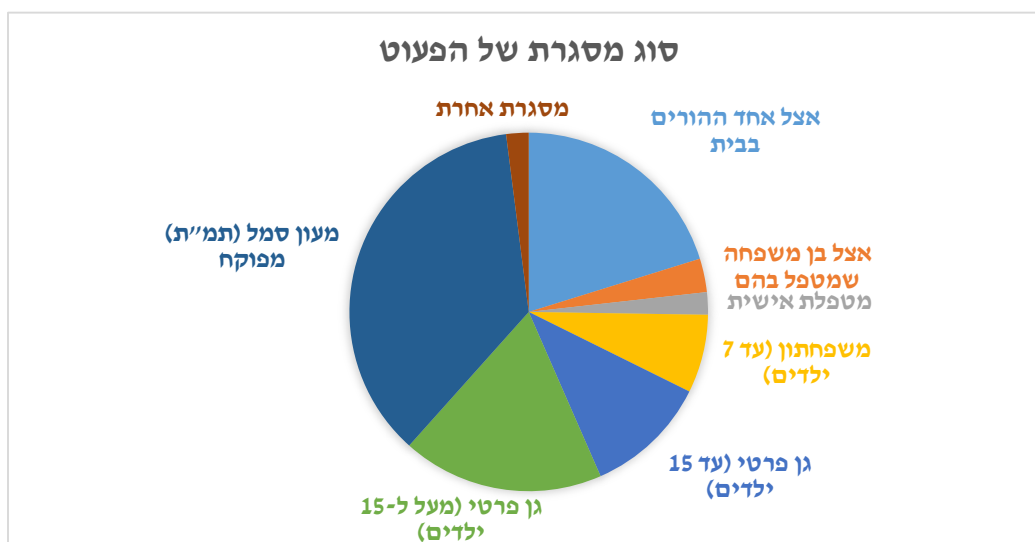
## סיכום סקר הורים לילדים במסגרות לגיל הרך

המדגם נערך על ידי שלמה פילבר וצוריאל שרון באמצעות LTD Polls Direct עבור פורום קהלת, בתאריך ה- 17 בינואר 2022, באמצעות מערכת דיגיטלית בשילוב פאנל, בקרב 629 נדגמים בוגרים (בני 18+) המהווים מדגם מייצג של ההורים בישראל. טעות הדגימה הסטטיסטית  $\pm 4.5\%$  בהסתברות של  $95\%$ .

### 1. באיזו מסגרת הילד שלכם נמצא ביום יום?

23% מהמשיבים ציינו כי ילדיהם אינם במסגרת חינוכית אלא אצל אחד ההורים או בן משפחה. בפילוח לפי גיל הילד עולה כי ככל שהילד צעיר יותר כך ההורים מעדיפים להשאיר אותו בבית: עד גיל חצי שנה 77% מהילדים נמצאים במסגרת ביתית, 39% מהילדים בני חצי שנה עד שנה, 19% מהילדים בני שנה עד שנתיים ורק 9% מהילדים בגילאי שנתיים עד שלוש.

מבין כלל הילדים בגילאי לידה עד שלוש, כשני אחוזים מהילדים נמצאים אצל מטפלת אישית, כ-7% נמצאים במשפחתון (עד 7 ילדים), כ-11% מהילדים נמצאים בגן פרטי קטן (עד 15 ילדים), 18% בגן פרטי גדול, 36% מהילדים נמצאים במעון סמל (תמ"ת), ושני אחוזים מההורים השיבו כי ילדיהם נמצאים במסגרת אחרת.



## 2. מהו התשלום החודשי נטו (לאחר סבסוד, אם יש) שאתם משלמים כל חודש על המסגרת לילד?

מטפלת אישית - 1926 ₪ לחודש בממוצע

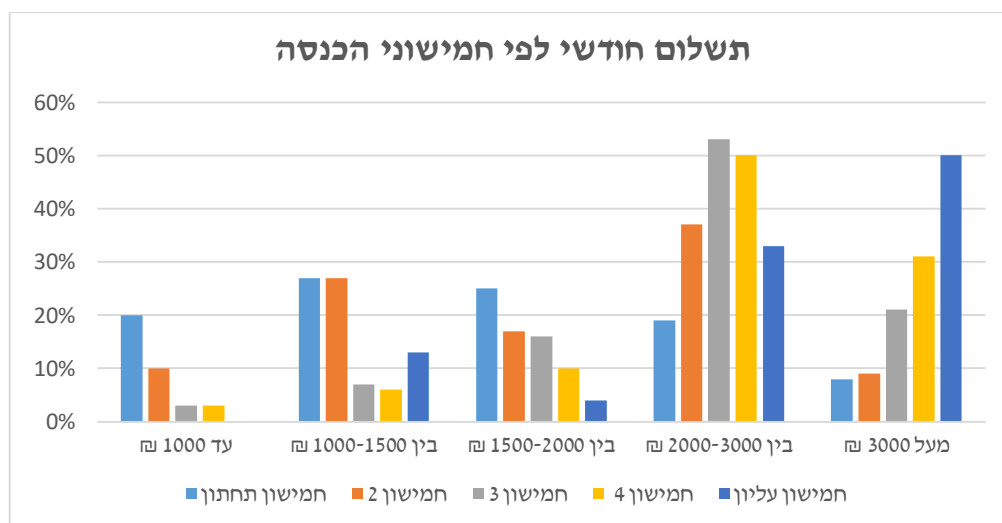
משפחתון – 2066 ₪

גן פרטי עד 15 ילדים - 2385 ₪

גן פרטי מעל 15 ילדים – 2574 ₪

מעון סמל מפוקח – 2019 ₪

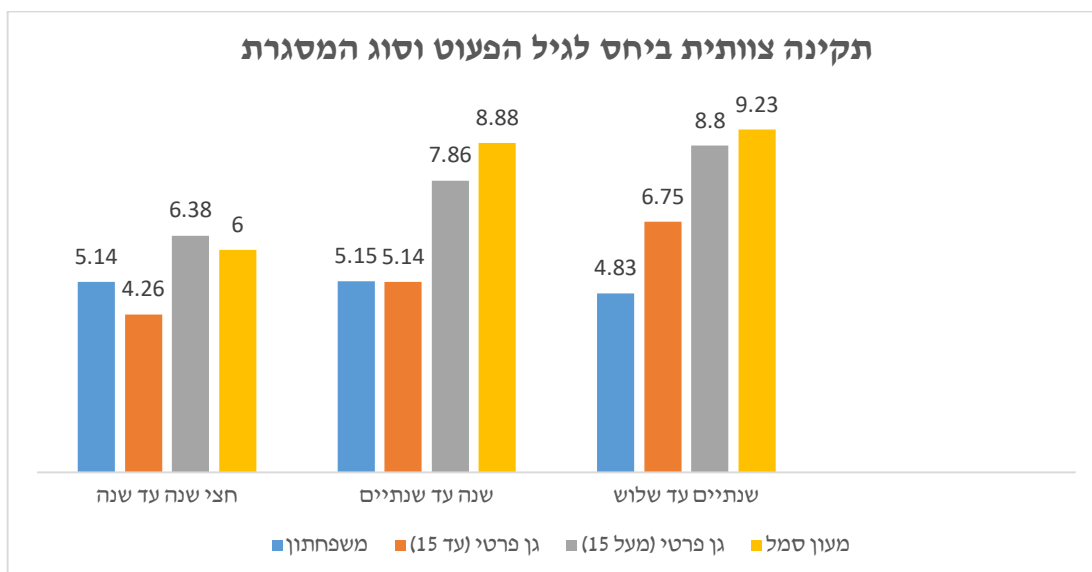
בפילוח לפי מגזרים ניכר כי במגזר החרדי והערבי התשלומים נמוכים משמעותית: במגזר החרדי כ-67% מההורים משלמים פחות מ-1500 ₪ בחודש, ובמגזר הערבי זה עומד על כ-67% מההורים. בהשוואה לכ-10% במגזר הכללי.



## 3. יחס חניכה:

שאלנו את ההורים כמה ילדים נמצאים בקבוצה של ילדיהם, וכמה מטפלות צמודות לקבוצה של ילדיהם. מתוך התשובות הללו חישבנו את יחס החניכה לפי שכבות הגיל – ככל שיחס החניכה נמוך יותר כך לכל מטפלת יש פחות ילדים תחת אחריותה ותשומת הלב שהיא יכולה להעניק להם היא גדולה יותר, בהתאמה ככל שיחס החניכה גדול יותר איכות המסגרת נחשבת נמוכה יותר.

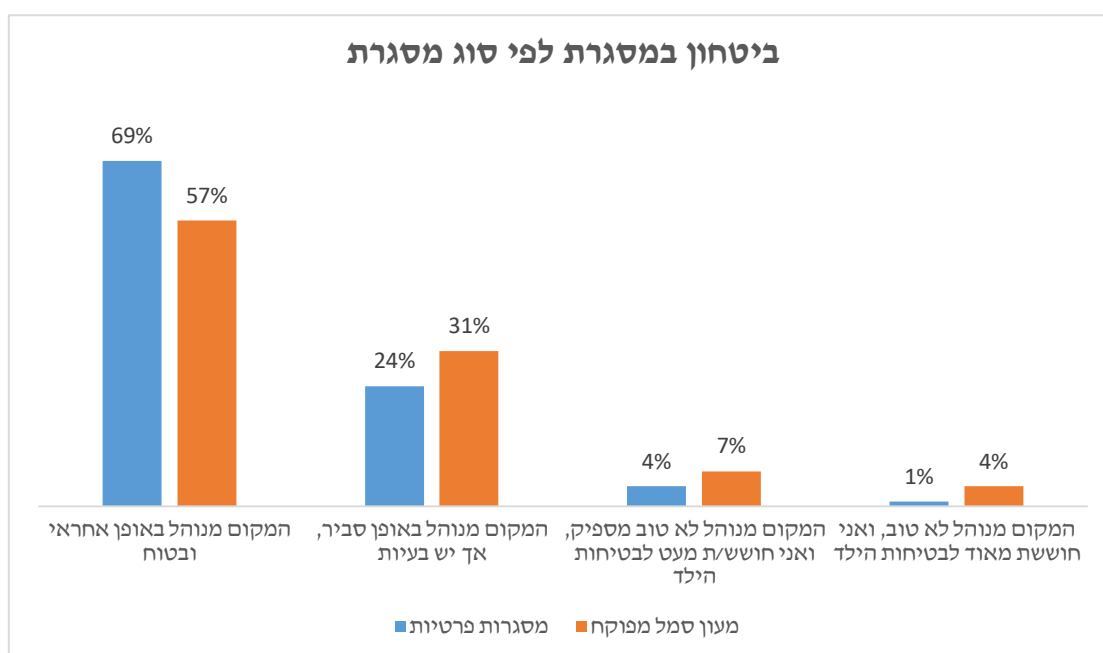
התוצאות מראות ככלל יחס חניכה טוב יותר במסגרות הפרטיות, במיוחד במסגרות הקטנות יותר. יחס החניכה הנמוך ביותר מתחת לגיל שנה נצפה בגן הפרטי הקטן (4.26 ילדים למטפלת), אחריו המשפחתון (5.14), מעון הסמל (6) וגן פרטי גדול (6.36). בגילאי שנה עד שנתיים, יחס החניכה הטוב ביותר נראה בגן פרטי קטן (5.14) ובמשפחתונים (5.15), אחריהם בגן הפרטי הגדול יותר (7.86). יחס החניכה הגדול ביותר דווח במעונות הסמל (8.98). גם בגילאי שנתיים עד שלוש יחס החניכה הטוב ביותר נראה במשפחתונים (4.83) ובגנים הפרטיים הקטנים (6.75), אחריהם הגנים הפרטיים הגדולים (8.8), ויחס החניכה הגרוע ביותר נראה במעונות הסמל (9.23).



#### 4. עם איזה מהמשפטים הבאים לגבי המסגרת של הילד שלכם בגיל הרך אתם הכי מזדהים?

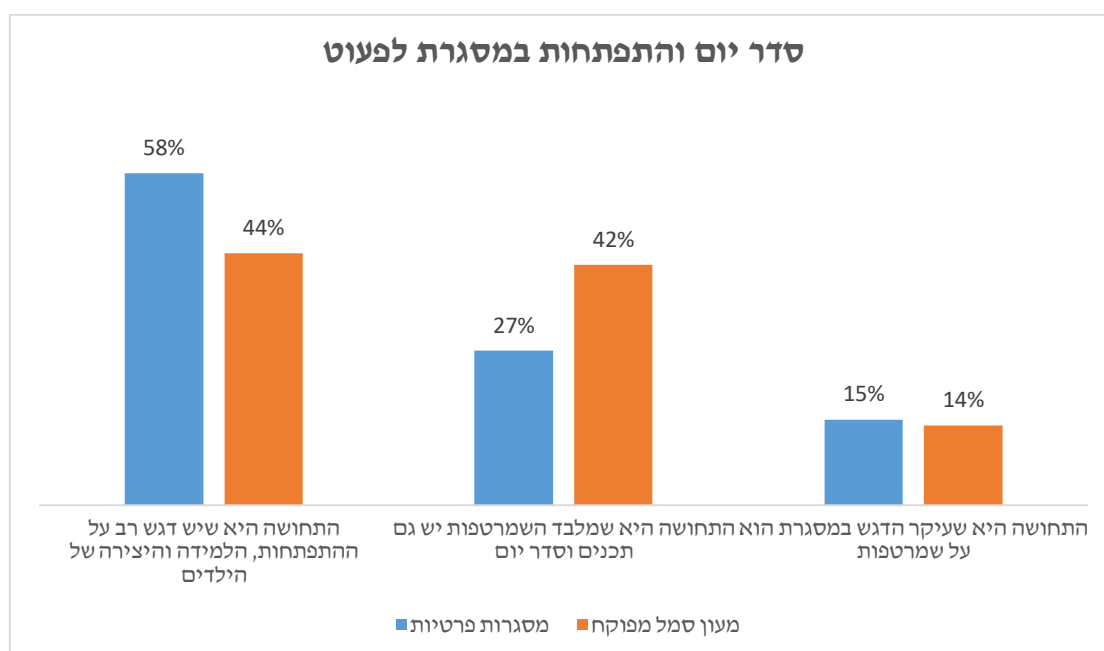
בשאלות הנוגעות לתחושת ביטחון במסגרת, ככל שהמסגרת הייתה קטנה יותר כך ההורים חשו בטוחים יותר: 73% מההורים שילדיהם נמצאים בטיפול מטפלת אישית הזדהו עם ההיגד "המקום מנוהל באופן אחראי ובטוח", 72% מההורים לילדים במשפחתון, 74% מההורים לילדים בגן פרטי קטן, 65 מההורים לילדים בגן פרטי גדול ורק 57% מההורים במעון סמל.

במסגרות הפרטיות 69% מההורים הסכימו כי "המקום מנוהל באופן אחראי ובטוח", בהשוואה ל-57% במעונות הסמל. לעומת זאת, רק 5% מההורים לילדים במסגרות פרטיות הסכימו כי המקום לא מנוהל מספיק טוב והם חוששים מעט או מאוד לבטיחות ילדיהם, בהשוואה ל-11% במעונות הסמל שהסכימו עם ההיגדים הללו, מתוכם 4% חוששים מאוד לבטיחות ילדיהם.



**5. עם איזה מהמשפטים הבאים לגבי המסגרת של הילד שלכם אתם הכי מזדהים?**

58% מההורים לילדים במסגרות פרטיות מסכימים כי במסגרת יש דגש רב על ההתפתחות, הלמידה והיצירה של הילדים, לעומת 44% מההורים לילדים במעונות הסמל.



**6. מהו הציון הכולל שהייתם נותנים למטפלת הישירה של הילד שלכם? (1 - 10)**

ממוצע מסגרות פרטיות – 8.7

ממוצע מעון סמל מפקח – 8.4

**7. מהו הציון הכולל שהייתם נותנים למסגרת של הילד שלכם? (1 - 10)**

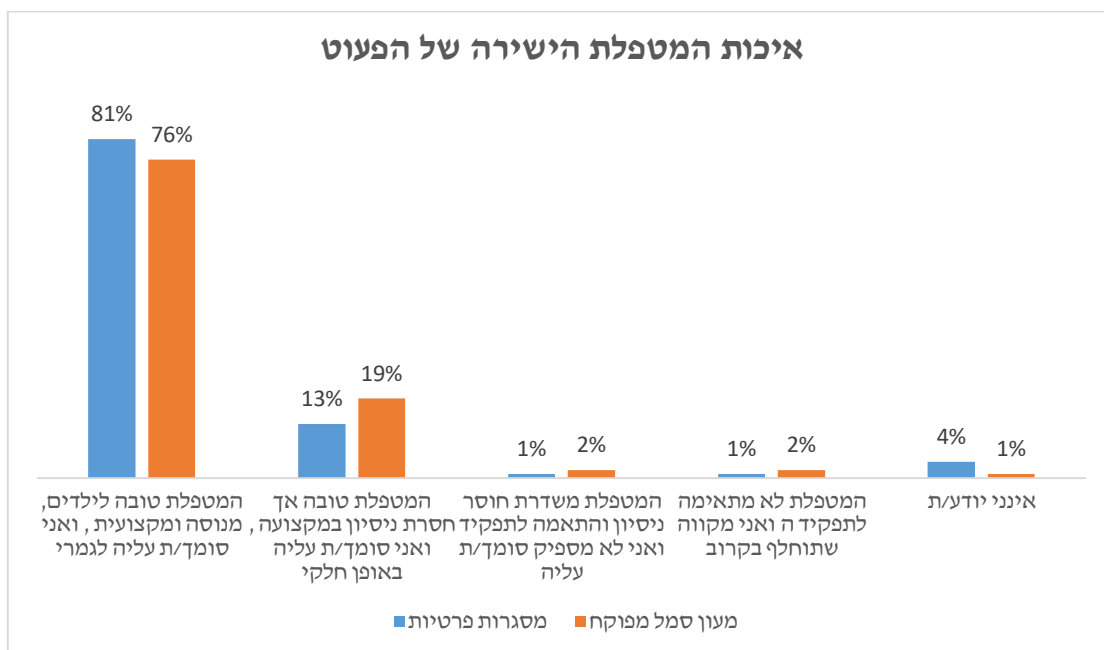
ממוצע מסגרות פרטיות – 8.4

ממוצע מעון סמל מפקח – 7.9

גם כאן, המשפחות זכו להערכה הגבוהה ביותר (ציון ממוצע של 8.5), אחריהם הגנים הפרטיים (8.4), מטפלת אישית זוכה לציון ממוצע של 8.1 ומעונות הסמל זכו לציון הנמוך ביותר של 7.9.

**8. עם איזה אחד מהמשפטים הבאים לגבי המטפלת הישירה של הילד שלכם אתם הכי מזדהים:**

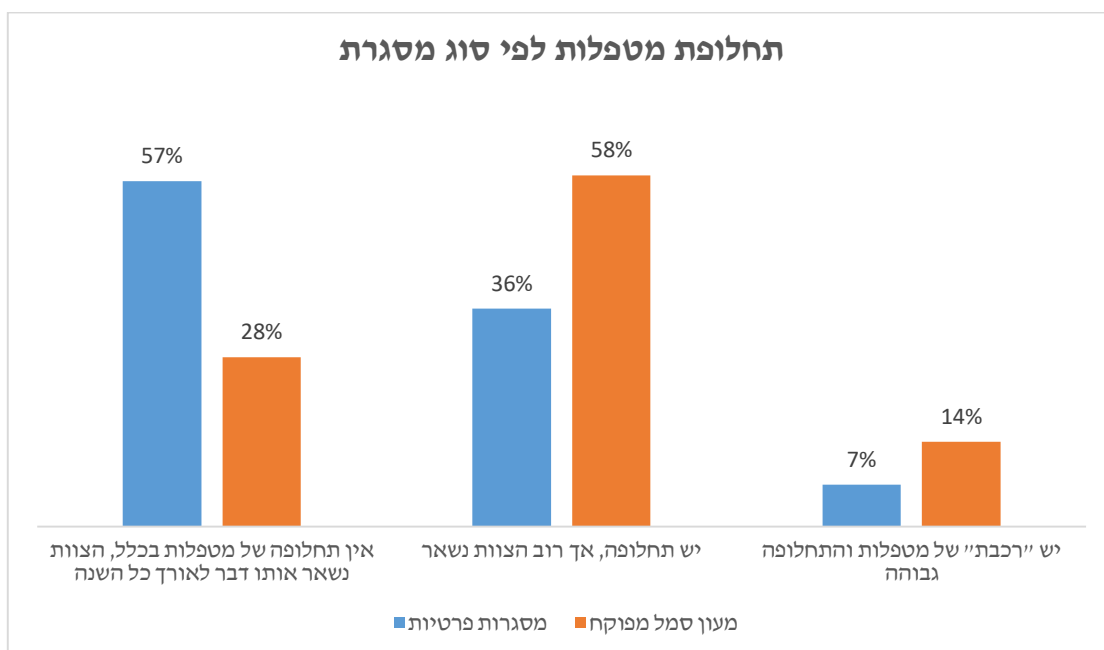
ככלל, 79% מההורים מסכימים כי "המטפלת טובה לילדים, מנוסה ומקצועית ואני סומך עליה לגמרי", ורק 1% מסכימים כי "המטפלת לא מתאימה לתפקידה ואני מקווה שתוחלף בקרוב". במסגרות הפרטיות 81% מההורים סומכים לגמרי על המטפלת, בהשוואה ל-76% במעונות הסמל. 4% מההורים לילדים במסגרות הסמל סבורים כי המטפלת לא מתאימה לתפקידה או טוענים כי היא משדרת חוסר ניסיון והתאמה ואינם סומכים עליה מספיק, כפול ממספר ההורים במסגרות הפרטיות שסבורים כך (2%).



### 9. מהו שיעור התחלופה של מטפלות במסגרת של הילד שלכם?

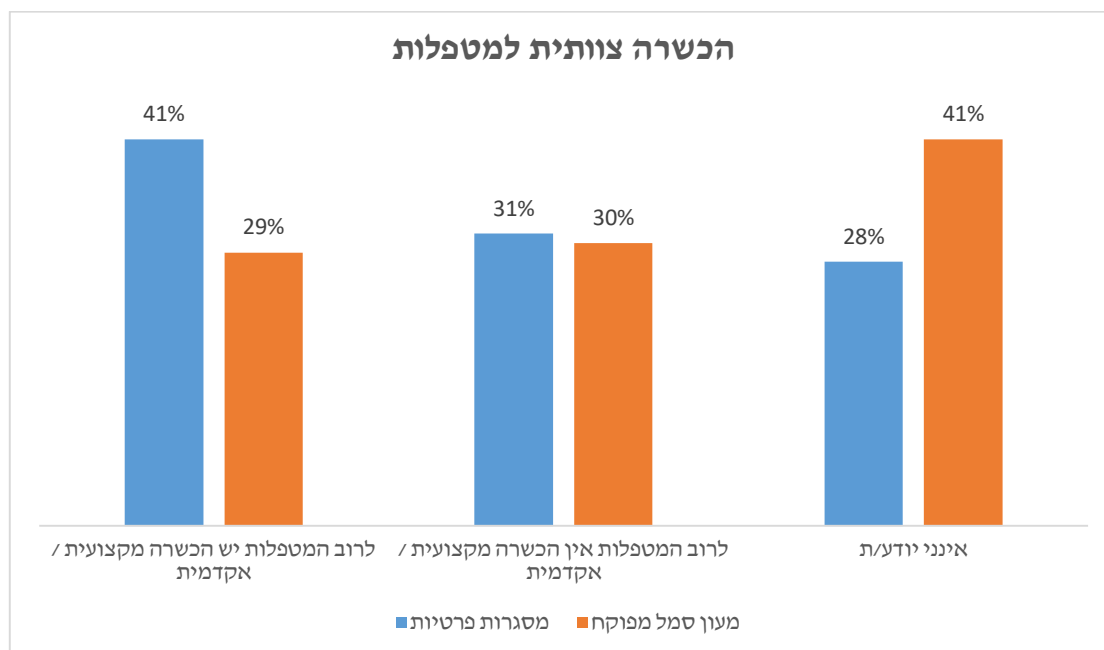
ההורים מדווחים כי במעונות הסמל יש תחלופה גבוהה של מטפלות בהשוואה למסגרות הפרטיות. רק 28% מההורים במעונות הסמל דיווחו כי אין תחלופה של מטפלות לאורך השנה, בהשוואה ל-57% מההורים במסגרות הפרטיות (יותר מכפול). 14% מההורים במעונות הסמל מדווחים על "רכבת" של מטפלות עם תחלופה גבוהה, בהשוואה ל-7% מההורים במסגרות הפרטיות.

תחלופה גבוהה של מטפלות גם היא אינדיקציה למסגרת באיכות נמוכה יותר מכיוון שמטפלות קבועות מייצרות היקשרות בטוחה המאפשרת לפעוט התפתחות ולמידה. כאשר ישנה תחלופה גבוהה, הדגש עלול ליצר שמרטפות על הילדים- לפחות בקרב המטפלות המחליפות



### 10. האם למטפלות במסגרת בה נמצא הילד שלכם יש הכשרה והדרכה?

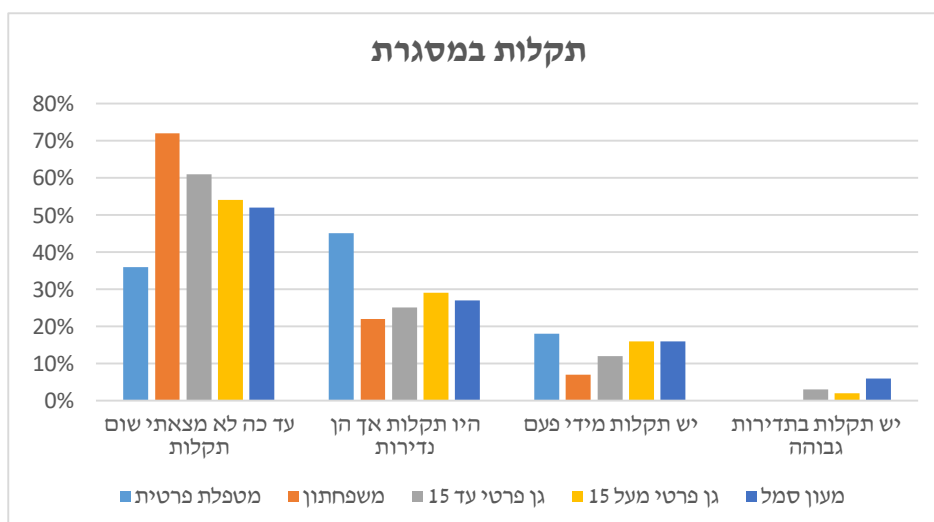
במעונות הסמל רק 29% מההורים מדווחים כי לרוב המטפלות יש הכשרה אקדמית או מקצועית, לעומת כ-41% מההורים לילדים במסגרות פרטיות. ייתכן והדבר קשור לתחלופה הגבוהה של מטפלות במעונות הסמל המפוקחים, כפי שראינו בשאלה אחרת בסקר. כ-41% מההורים לילדים במעונות הסמל לא יודעים אם יש למטפלות הכשרה אקדמית או מקצועית, בהשוואה ל-28% להורים לילדים במעונות הפרטיים. אפשר לשער כי במסגרות פרטיות הורים טורחים יותר לברר ולבדוק בהשוואה למסגרות המפוקחות שאולי בהן ההורים סומכים על הפיקוח הממשלתי ולא שואלים שאלות כמו היקף הכשרת המטפלות.



### 11. האם נתקלתם בתקלות במסגרת הגיל הרך של הילדים שלכם עד כה, כמו בטיחות, איחורים

משמעותיים, חוסר השגחה, אוכל לא טוב וכדומה?

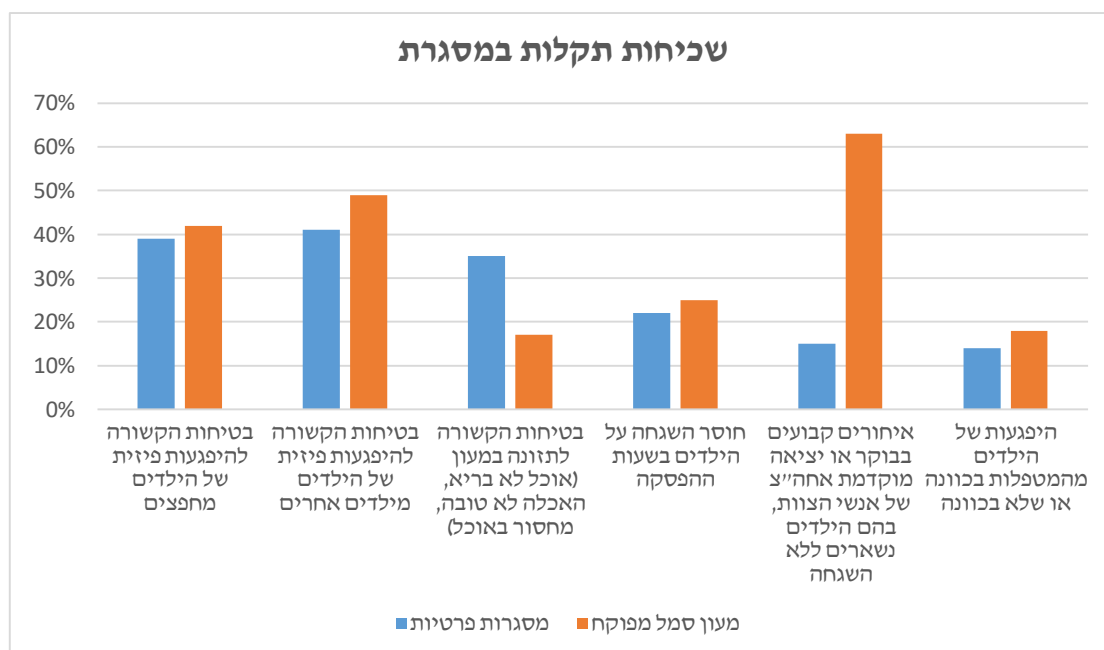
55% מההורים מדווחים כי לא מצאו שום תקלות במסגרת, 27% אומרים כי היו תקלות אך הן נדירות, 14% מדווחים על תקלות מדי פעם וכ-4% מדווחים על תקלות בתדירות גבוהה. בפילוח לפי סוג המסגרת, במעונות הסמל 52% מההורים דיווחו כי לא מצאו שום תקלות במסגרת, בהשוואה ל-59% מההורים לילדים במסגרות פרטיות. 6% מההורים לילדים במעונות הסמל אומרים כי הם מוצאים תקלות בתדירות גבוהה, בהשוואה ל-2% בלבד מההורים לילדים במסגרות הפרטיות (פי 3).



**12. אנא ציינו את התחומים בהם נתקלתם בתקלות הרבות ביותר. (ניתן לסמן מספר אפשרויות)**

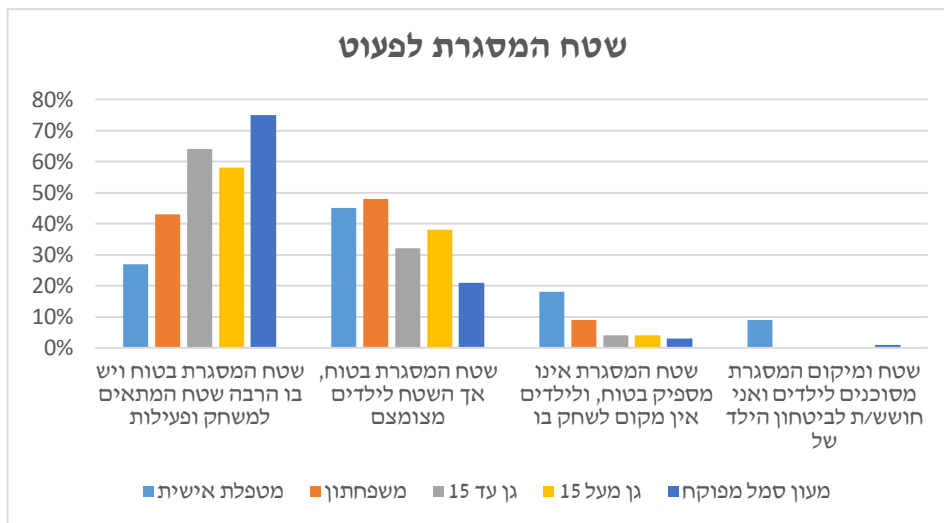
התקלות הנפוצות ביותר קורות בנושאי בטיחות הקשורה להיפגעות פיזית של הילדים מילדים אחרים (46%), אחריה בטיחות הקשורה להיפגעות פיזית של הילדים מחפצים (36%), איחורים קבועים של אנשי הצוות או יציאה מוקדמת בהם הילדים נשארים ללא השגחה (21%), בטיחות הקשורה לתזונה במעון (24%), חוסר השגחה על הילדים בשעות ההפסקה (20%), היפגעות של הילדים מהמטפלות בכוונה או שלא בכוונה (14%).

גם כאן נמצאו הבדלים משמעותיים בין מעונות הסמל ומסגרות הפרטיות. בפרט בסעיף הנוגע "איחורים קבועים בבוקר או יציאה מוקדמת אחר הצהריים של אנשי הצוות, בהם הילדים נשארים ללא השגחה" 63% מההורים לילדים במעונות הסמל דיווחו על תקלות בתחום זה, בהשוואה ל-15% בלבד מההורים לילדים במסגרות הפרטיות. 18% מההורים לילדים במעונות הסמל דיווחו על היפגעות כתוצאה מהמטפלות, בהשוואה ל-14% מהמסגרות הפרטיות. לעומת זאת, במעונות הסמל דיווחו על פחות תקלות בתחום התזונה במעון – 17% בלבד, בהשוואה ל-35% במסגרות הפרטיות.



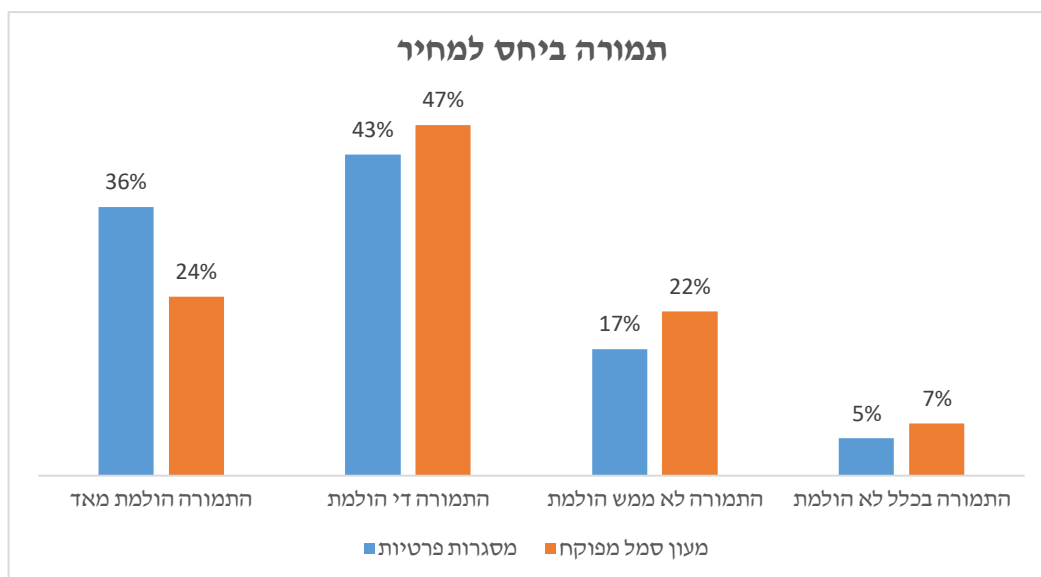
**13. האם, להתרשמותכם, גודל השטח במסגרת מספיק לצרכי הילדים ובטוח לשימוש?**

בשאלה זו נראה יתרון משמעותי למעונות הסמל, 75% מההורים דיווחו כי שטח המסגרת בטוח ויש בו הרבה שטח המתאים למשחק ופעילות, בהשוואה ל-57% מההורים לילדים במסגרות פרטיות.



**14. האם אתם חשים כי אתם מקבלים תמורה הולמת למחיר אותו אתם משלמים מידי חודש?**

75% מההורים מרגישים כי הם מקבלים תמורה הולמת מאד או די הולמת למחיר אותו הם משלמים מדי חודש. 25% מההורים מרגישים כי התמורה לא ממש הולמת, או בכלל לא הולמת. בפילוח לפי סוג המסגרת במעונות הסמל רק 24% מההורים מרגישים שהם מקבלים תמורה הולמת מאד למחיר שהם משלמים, בהשוואה ל-36% מההורים לילדים במסגרות הפרטיות.



**15. אם העלות לא הייתה שיקול מרכזי אצלכם והייתם יכולים לבחור לאיזו מסגרת לשלוח את ילדיכם, מה הייתם מעדיפים?**

כ-35% מההורים השולחים את ילדיהם למעונות הסמל היו מעדיפים לשלוח אותם למסגרות פרטיות אם העלות הכלכלית לא הייתה שיקול, לעומת 5% מהורים בשוק הפרטי שהיו שולחים לסמל ללא התחשבות בשיקול כלכלי. גם רוב ההורים ששלוחים לן פרטי גדול היו מעדיפים אופציה חלופית. המסגרות שהביקוש אליהן עולה כאשר מנטרלים את השיקול הכספי הן גן פרטי קטן (עד 15 ילדים, 24% לעומת 11% כיום),



משפחתון (19% לעומת 7% כיום) ומטפלת פרטית (6% לעומת 2% כיום). נראה כי הורים רבים מעדיפים מסגרות קטנות ומשפחתיות על פני אלה הגדולות והממוסדות. בניגוד למצופה, גם יותר הורים היו משאירים את הילדים בבית ללא שיקול כלכלי.

